

世宙 YUCCIE SQUARE

新盤設計 掏靈感

臻緻 BOHEMIAN HOUSE



能夠購得一間安樂窩，擁有屬於自己的小天地，會是件多麼美好的事。收樓之日在望，當然要及早規劃新居的間隔與布置，未雨綢繆就最好不過。今期我們精選了兩個樓盤的特色單位間隔，請來專業室內設計師提供設計點子。



今期，我們特別請來 Comodo Interior Design Limited 創辦人兼設計總監 Alain Wong (圖中) 與 Bel Conchetto Interior Design Limited 設計總監 Dick Chan (圖右)，分別為臻緻及世宙的單位提供設計點子。

臻緻 BOHEMIAN HOUSE

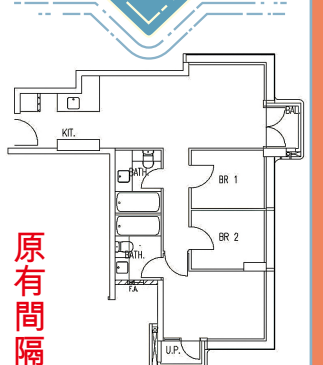
地址：德輔道西321號
單位數量：191個
實用面積：262至965平方呎
發展商：新世界、恒基

參考單位：6至12樓、15至23樓、25至27樓B室
間隔：三房兩廳
實用面積：699平方呎（露台22平方呎、工作平台16平方呎）

臻緻設計一 自然光充裕 開放式廚房設計



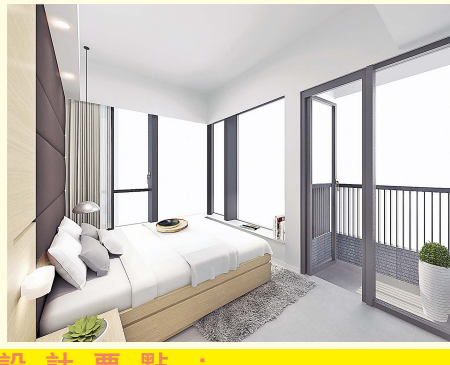
推門而進，玄關、開放式廚房、飯廳至客廳一覽無遺，用色傾向暖色調，以營造和諧統一、合宜營造和諧統一的格調。全屋以灰色與啡色為主調，



原有間隔



設計平面圖



主人房床背牆上深啡色條紋皮，既凸顯高雅的格調，也拉開了視野。



這款來自日本Will灰色牆紙薄兼質佳，即使是轉角位置也能輕易裱貼，而且具抗菌、除臭、防花及防污作用。

設計要點：

- 1 開放式廚房：**推門而進，大門的左側是一組由白色儲物櫃與木紋膠板飾面的廚櫃，設計師特意將木紋膠板面一直鋪覆至櫃側。此舉，成功地將櫃側化身成飯廳的其中一幅牆面，同時妙用同樣的材料帶領人們的入門視野，一直引進廳區。一系列嵌入式廚房電器井然收納於廚櫃內，令入門視野更見工整。為了更好地盡用大門通往廳區的走廊，設計師於大門右側造設半履鞋櫃，以便居者更替鞋履。
- 2 灰啡基調：**從玄關、開放式廚房、飯廳至客廳以灰色與啡色為主調，合力營造和諧統一的格調。有見原來的廳堂被曲尺形落地窗佔去，以致兩廳的可用牆面數量減少，設計師遂於在梳化、影音組合、餐桌及餐椅、儲物櫃的用料及用色上稍作鋪排。他於窗前置灰色布梳化，並特意於窗前掛置灰色窗簾，以及於梳化旁、即飯廳的其中一幅牆面裱貼了灰色牆紙，使牆與窗聯眼看上去成了「一幅畫」。
- 3 橫條皮床背板：**主人房的其中三幅牆被曲尺窗及露台佔去，房門的左、右兩側的牆面順理成章地用來放置睡床與衣櫃。貫徹全屋的灰色與啡色為主的風格，加上主人房以暖與愜意的氣氛為前提，設計師用了啡色鋪陳，床背牆上深啡色橫條皮，凸顯其高雅的格調，同時拉開了視野，製造牆面開落的錯覺。設計師亦盡用每寸空間，善用曲尺窗台的窄身石面作放置書籍或家品的「陳列區」。

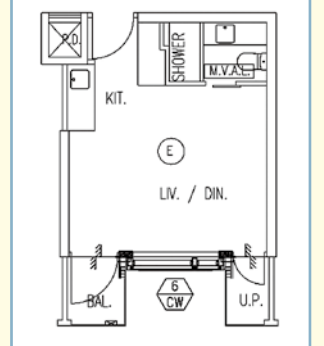


Comodo Interior Design Limited 創辦人兼設計總監 Alain Wong 意見：單位的先天間隔規劃合理完善，優點有四。第一，原則房間間隔四正，家具編排相對容易。第二，單位本身的廳堂與主人房分別設有曲尺形落地玻璃窗之餘，客廳與主人房分別連接露台，可供種花，綠化環境，同時可將自然光及景觀引進室內。第三，在玄關與廳堂之間的走廊開劃一個開放式廚房、陳列櫃及半履櫃，充分活用走廊的面積。此外，原先的廚房設備完善，廚櫃用料上乘，業主毋須大刀闊斧地改動。第四，就是兩間客房的門位均設於間隔牆的中央位置，令設計在毋須改動門位的情況下，也能令房門的左、右兩側能分別安排衣櫃與睡床。

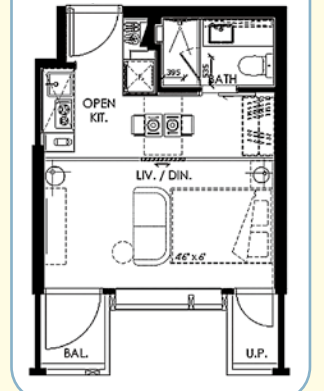
參考單位：6至12樓、15至23樓、25至27樓E室
間隔：開放式
實用面積：299平方呎（露台22平方呎、工作平台16平方呎）

臻緻設計二 活動式趟屏 靈活分區

原有間隔



設計平面圖

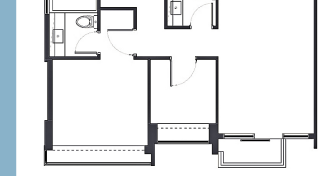


大門右側是開放式廚房，大門與整組廚櫃一律以淺啡色木紋膠板鋪飾，既可點明大自然主題，也巧妙地將兩者連成一氣。淺啡色木紋膠板櫃組，再配合天花層板內的射燈，令入門效果更光猛清新。此外，廚櫃與原先的結構柱齊平，而大門左側的高身鞋櫃及雪櫃亦與浴室外牆齊平，令整體感覺更見工整。值得一提的是，鞋櫃的櫃門採用鏡材設計，優點是減輕高身櫃組對入門空間造成的壓迫感，亦方便戶主出門前整理儀容，一舉兩得。

大門左側的高身鞋櫃及雪櫃亦與浴室外牆齊平，浴室外牆連暗門用了同款材質鋪飾，令整體感覺更見工整。

設計師特別於淋浴區的四邊造了凹坑，中央鋪高了一幅紋理粗糙又天然的石材，加上牆上的凹位陳列架，令整個淋浴區的格調簡約高貴。

若浴室外牆、暗門連同門旁的高身衣櫃，一律用白色木紋飾面，更可使牆身、門位、櫃身看上去猶如「結構牆」。



將頭房的書房外牆、與梳化背牆的部分轉角牆一併拆去，換上黑鐵框玻璃屏連門，成功將廳堂視野進一步延伸至走廊。

90度玻璃牆連門延伸視野：設計師將原來的長走廊發揮出視野延伸的作用，其玄妙之處是將頭房的書房外牆、與梳化背牆的部分轉角牆一併拆去，換上黑鐵



▲大門右側是開放式廚房，大門與整組廚櫃一律以淺啡色木紋膠板鋪飾，既可點明大自然主題，也巧妙地將兩者連成一氣。淺啡色木紋膠板櫃組，再配合天花層板內的射燈，令入門效果更光猛清新。此外，廚櫃與原先的結構柱齊平，而大門左側的高身鞋櫃及雪櫃亦與浴室外牆齊平，令整體感覺更見工整。值得一提的是，鞋櫃的櫃門採用鏡材設計，優點是減輕高身櫃組對入門空間造成的壓迫感，亦方便戶主出門前整理儀容，一舉兩得。

▲大門左側的高身鞋櫃及雪櫃亦與浴室外牆齊平，浴室外牆連暗門用了同款材質鋪飾，令整體感覺更見工整。

▲設計師特別於淋浴區的四邊造了凹坑，中央鋪高了一幅紋理粗糙又天然的石材，加上牆上的凹位陳列架，令整個淋浴區的格調簡約高貴。



▲在燈光映照下，這些細節貼紙折射出閃爍格調，可提升家具的高雅感。

▲設計師以優雅時尚的風格為布置前提，選以木紋飾板為主要材料，再綴以適量的貝殼及石材。

Comodo Interior Design Limited 創辦人兼設計總監 Alain Wong 意見：單位以全開放式設計，好處是空間規劃靈活度高，可按不同人士的需要劃劃空間的功能屬性。單位本身連接露台，加上實用面積約三百呎，採光度十足，配合高約10呎的樓底，整體感覺更見開揚。不但如此，入門的左、右兩旁分別造了廚櫃及儲物櫃連雪櫃，前者的規劃俐落地闢出開放式廚房，後者方便戶主放置鞋履及存放食材，亦有利於戶主入門更替鞋履或下廚的過程。另外，浴室以趟門設計，淋浴、洗手盤及座廁分置各區，整齊地編排兼善用每吋面積。

設計要點：

- 1 入門空間整齊：**大門右側是開放式廚房，大門與整組廚櫃一律以淺啡色木紋膠板鋪飾，既可點明大自然主題，也巧妙地將兩者連成一氣。淺啡色木紋膠板櫃組，再配合天花層板內的射燈，令入門效果更光猛清新。此外，廚櫃與原先的結構柱齊平，而大門左側的高身鞋櫃及雪櫃亦與浴室外牆齊平，令整體感覺更見工整。值得一提的是，鞋櫃的櫃門採用鏡材設計，優點是減輕高身櫃組對入門空間造成的壓迫感，亦方便戶主出門前整理儀容，一舉兩得。
- 2 餐枱與衣櫃闊度齊平：**經過玄關與廚房，即來到集客廳、飯廳與寢室功能於一身的空間。為了更好地規劃空間的屬性，設計師於雪櫃與浴室暗門的轉角位置設置餐枱及餐椅，另於浴室暗門旁的角位造設高身衣櫃，衣櫃刻意用了白色木紋飾面，用意是使櫃身看上去猶如結構柱，模糊並淡化櫃身的存在，減輕其對空間造成的重量感。
- 3 活動式屏風：**設計師特別於浴室對出、闊度足以放置一張二人餐桌或高身衣櫃的空間，在天花與地板造了雲石路軌，配合一幅附設滑輪的木條子屏風。Alain 進一步補充道：「活動式屏風的好處是供戶主自行進動，當其趨至餐枱的位置，即成私人用餐區；當其趨至衣櫃，即成衣帽間，令各區功能屬性更鮮明。」值得一提的是，木條屏風上的木條扇葉均可自行轉動其幅度，讓戶主按個人需要打造透視或隱密的空間。
- 4 床尾置梳化：**至於客廳與寢室，設計師妙用家具間隔空間。他靠牆放置了一張闊四呎半左右的床，於床尾放置一張梳化，梳化前方、另一幅牆前則造了懸浮式影音櫃，清晰地將兩區劃分。影音櫃的櫃底加設滲光燈，補充光源，同時減輕櫃身的重量感。

Bel Conchetto Interior Design Limited 設計總監 Dick Chan 意見：單位間隔四正實用，沒有三尖八角的位置，有利放置家具。廳堂連接露台，光猛開揚。然而浴室、客房及主人房等一律設於一側，平白浪費了走廊的面積。幸好，房間的部分牆身可供拆除，令空間的規劃更為靈活。由於單位的實用率高，無論是倆口子或一家四口，活動空間相當充裕。廚房的門位面向玄關，令飯廳能擁有一幅完整牆身，安排理想。樓底高約9呎，加上適量的燈光效果，已能帶出高曠闊落之感。

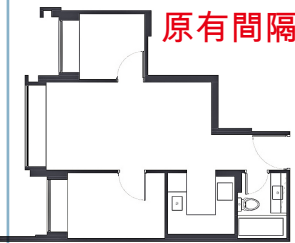


在燈光映照下，這些細節貼紙折射出閃爍格調，可提升家具的高雅感。

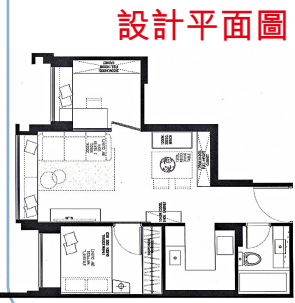
設計師以優雅時尚的風格為布置前提，選以木紋飾板為主要材料，再綴以適量的貝殼及石材。

參考單位：第1座3至33樓B室
間隔：兩房兩廳
實用面積：429平方呎

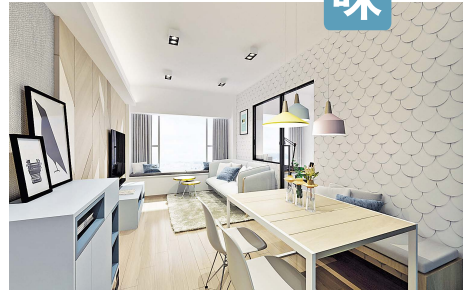
世宙設計修正並美化牆身北歐趣味



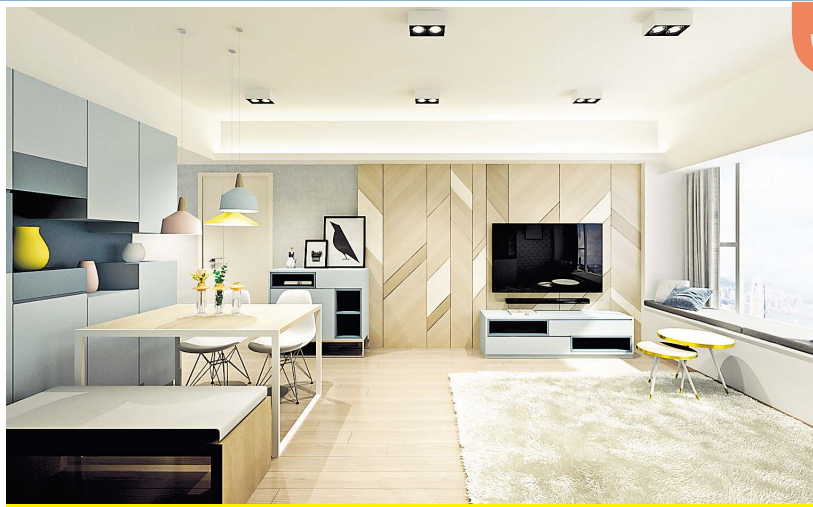
原有間隔



設計平面圖



▲有別於傳統拆去整幅牆的手法，設計師選擇拆去梳化上的部分牆身，開設並鑲嵌黑鐵框方形玻璃，將書房的窗外景致與日光引進室內，拓闊視野。



設計要點：

1 **特色木紋飾板連暗門：**由於電視背牆的闊度較窄，設計師遂將木飾板切割成闊窄不一的平行四邊形或梯形，然後鋪覆於電視背牆上，並一直鋪於房門的門面，以致儲物櫃的部分背牆。如此一來，巧妙地將暗門的門面與電視背牆連成一氣，而木飾板刻意鋪至部分儲物櫃的櫃背，令視野得以進一步延伸。值得一提的是，設計師於兩條結構樑之間，即電視背牆頂加設層板，內置滲光燈槽，進一步減輕木飾板對空間造成的重量感。

2 **玻璃牆連門：**實牆無疑對空間造成壓迫感，設計師遂拆

去頭房的部分間隔牆連門，改換上黑鐵框鑲玻璃。有別於傳統拆去整幅牆的手法，設計師選擇拆去梳化上的部分牆身，開設並鑲嵌黑鐵框方形玻璃。這樣，便可將書房的窗外景致與日光引進室內，而書枱正向電視，也可讓戶主邊工作邊觀看電視。

3 **立體牆紙啟發無限想像：**在梳化及餐椅的背牆貼上兩幅同款的仿手繪素描的牆紙，整幅牆紙既像屋頂瓦片，又像羽毛或魚鱗，充滿立體視趣之餘，還予人無限的想像空間，豐富了家居的畫面構圖。另外，這幅充滿大自然意象的牆紙也巧妙地將戶外畫面引進室內，點明了空間的寫意氣氛。

4 **啞粉色系：**單位面積有限，若用上鮮艷目的色調，未免容易出現空間擠迫的感覺。因此，設計師改以北歐常見的啞粉燈飾及掛畫來美化家居。明顯的例子是飯廳掛置三盞高低不一、造型不同的啞粉色系吊燈，當中包括粉黃、粉紅及粉綠色燈；又例如半腰儲物櫃用了啞灰藍色，其中幾個櫃門飾以啞灰藍色，而另外幾個陳列架則用了另一種粉藍色鋪陳，感覺和諧又協調。

Bel Conchetto Interior Design Limited設計總監 Dick Chan意見：

單位間隔四正，各區規劃鮮明，而且兩房分別設置於廳堂的左、右兩側，省卻走廊位，令空間更見實用。客、飯廳的面積比例大、小不一，飯廳的面積明顯較細，在餐枱及餐椅的編排上需要作特別的安排，以致用餐區的活動空間變得相對闊落。唯一美中不足之處，就是電視背牆闊度不足，加上牆旁的門位，令空間視野更見紛雜。

◀設計師將木飾板切割成闊窄不一的平行四邊形或梯形，然後鋪覆於電視背牆上，並一直鋪於房門的門面，以致儲物櫃的部分背牆。如此一來，巧妙地將暗門的門面與電視背牆連成一氣，而木飾板刻意鋪至部分儲物櫃的櫃背，令視野得以進一步延伸。值得一提的是，設計師於兩條結構樑之間，即電視背牆頂加設層板，內置滲光燈槽，進一步減輕木飾板對空間造成的重量感。

材料配搭

▲啞粉色系是北歐家居風格不可或缺的元素，再加上富自然質感或主題的材料，帶出和諧美。



◀在梳化及餐椅的背牆貼上兩幅同款的仿手繪素描的牆紙，既像屋頂瓦片，又像羽毛或魚鱗，充滿立體視趣。

8 **陳列架闊窄不一：**餐枱旁造了一組高身啞灰藍色儲物櫃，有別於一般全高櫃或儲物櫃連陳列架的設計，設計師特意用了深啞灰藍色飾板鋪飾部分櫃體，以及陳列架的背板位置。當中最為有趣的設計，就是櫃組由多個長、短不一的吊櫃與半腰櫃組成，設計師藉吊櫃與半腰櫃的長度不一製造闊、窄不同的陳列空間，增添空間的視覺趣味。

Bel Conchetto Interior Design Limited

查詢：2376 0063 · www.belconchetto.com.hk

今季粉色系家具及家品新貨推介

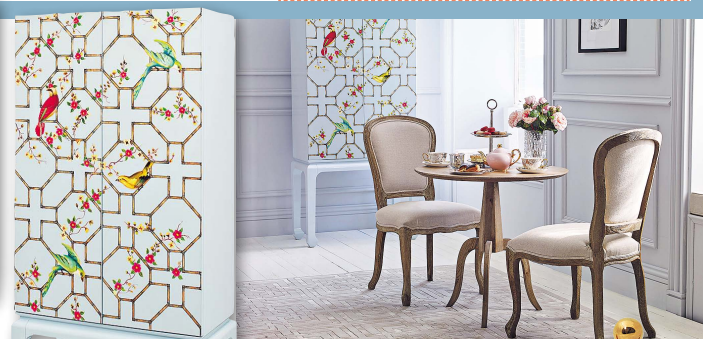
春日北歐風情

提起北歐設計，總讓人想起一系列啞粉色的家品及家具。到底要如何布置方能帶出獨有的北歐風格？適逢這一風格大熱，加上櫻花時節，有不少家具及家品店紛紛推出粉色家具及家品。最近，Indigo Living以Pretty in Pink為題，推出全新粉色家具及家品系列。整個系列主要回歸於浪漫細緻的時代，以花飾及淡粉色營造春日格調。除了顏色與圖案外，新系列注重帶金屬折射效果，以及復古質感的元素，想要藉此帶出巴黎茶室、英式花園的面貌，一種女性獨有的溫婉含蓄的氣氛。

系列中的家具及家品種類多樣化，有儲物櫃、梳化、花瓶、腳踏、掛畫、地氈及枱燈等，將用料優質與造型獨特的新品拼湊，合力呈現豐富的視覺趣味。芸芸新品中，特別推介的有Frances Pink Velvet三座位粉紅色綢緞梳化、造型獨特的Harlow 2 Drawer Dressing Table梳粧枱用雙門抽屜櫃，以及綴以花鳥圖案的Blossom 2 Door Cabinet雙門儲物櫃，將它們置於一室，隨時令空間點染舒適嫵媚的氣氛。☺



▲Harlow 2 Drawer Dressing Table：梳粧枱用雙門抽屜櫃造型俐落，金屬環形抽屜把，外形時尚。售\$3,490。



▶Blossom 2 Door Cabinet：櫃門以窗花為背景，再綴以花鳥圖案，猶如一幅自然畫。售\$13,990。



◀Cristina Re Teacup Rose Quartz：玫瑰粉紅茶杯綴上金色的天然紋理，格外別致。售\$419。



▶▶Cristina Re Pink and Gold 2 Cup Teapot：粉紅色茶壺綴以金色的手把、壺嘴、蓋頂的球體裝飾，雅致脫俗。售\$449。



▲Versailles Rectangular Bench：長形櫟以實心橡木為結構，洗水色處理加上古典腳造型，帶出復古味道。售\$5,990。



▲◀Frances Pink Velvet 3 Seater：三座位粉色絨布梳化，靠背位採用綢緞設計，格調優雅溫婉。售\$18,900。



◀Butterfly Colourwheel-Pink：蝴蝶圖案猶如萬花筒般展示，淡粉紅與藍色重複排列，帶出萬蝶起舞的情景。售\$6,990。

Indigo Living
查詢：25550540 ·
www.indigo-living.com